

**Муниципальное бюджетное дошкольное образовательное учреждение детский сад
комбинированного вида № 13 города Каменск-Шахтинский**

СОГЛАСОВАНО:
Педагогическим Советом
МБДОУ детский сад № 13
(протокол от 29.03.2025г.)

УТВЕРЖДАЮ:
Заведующий МБДОУ
детский сад № 13
_____ А.Г.Галинис

**Отчет о результатах самообследования
муниципального бюджетного дошкольного образовательного учреждения детский сад
комбинированного вида № 13 города Каменск-Шахтинский**

АНАЛИТИЧЕСКАЯ ЧАСТЬ.

I. Общие сведения об образовательной организации

Наименование образовательной организации	муниципальное бюджетное дошкольное образовательное учреждение детский сад комбинированного вида № 13 города Каменск-Шахтинский
Руководитель	Галинис Анжелика Геннадьевна
Адрес организации	347812, Ростовская обл., г.Каменск-Шахтинский, ул.Нефтяников, 26а
Адрес филиала	347800, Ростовская обл., г.Каменск-Шахтинский, ул. Освобождения, 123 а
Телефон	8(86365) 5-14-41
Адрес электронной почты	detskiisad13@yandex.ru
Учредитель	Отдел образования Администрации города Каменск-Шахтинский
Дата создания	1980
Дата создания филиала	2022
Лицензия	от 26.09.2012 г. № 2851, серия 61Л01 № 0000099

Муниципальное бюджетное дошкольное образовательное учреждение детский сад комбинированного вида № 13 города Каменск-Шахтинский (далее МБДОУ) расположенного в жилом районе города вдали от производящих предприятий и торговых мест. Здание МБДОУ построено по типовому проекту. Проектная наполняемость по основному зданию на 138 мест. Общая площадь здания 1606,7 кв.м, из них площадь помещений, используемых непосредственно для нужд образовательного процесса 622,8 кв.м.

Проектная наполняемость по филиалу на 138 мест. Общая площадь здания 2682,2 кв.м, из них площадь помещений, используемых непосредственно для нужд образовательного процесса 1528,8 кв.м.

Цель деятельности МБДОУ - осуществление образовательной деятельности по реализации образовательных программ дошкольного образования.

Предметом деятельности МБДОУ является формирование общей культуры, развитие физических, интеллектуальных, нравственных, эстетических и личностных качеств, формирование предпосылок учебной деятельности, сохранение и укрепление здоровья воспитанников.

Режим работы МБДОУ.

Рабочая неделя- пятидневная, с понедельника по пятницу. Длительность пребывания детей в группах- 12 часов. Режим работы групп с 07.00 до. 19.00

II. СИСТЕМА УПРАВЛЕНИЯ ОРГАНИЗАЦИИ

Управление МБДОУ осуществляется в соответствии с действующим законодательством и уставом.

Управление МБДОУ строится на принципах единоначалия и коллегиальности. Коллегиальными органами управления являются: управляющий совет, педагогический совет, общее собрание работников. Единоличным исполняющим органом является руководитель- заведующий.

Органы управления, действующие в МБДОУ

Наименование органа	Функции
Заведующий	Осуществляет управление (планирование, организацию, контроль) всеми направлениями деятельности учреждения, утверждает штатное расписание, отчетные документы, организации, осуществляет общее руководство МБДОУ
Совет родителей	- определяет основные направления развития МБДОУ; - принимает участие в обсуждении изменений (дополнений) к уставу, устава в новой редакции; - утверждает программу развития и рассматривает образовательную программу МБДОУ; - принимает решения по вопросам организации образовательного процесса, определяет структуру МБДОУ по представлению заведующего МБДОУ; - осуществляет контроль за соблюдением МБДОУ Федерального закона «Об образовании в Российской Федерации», Порядка организации и осуществления образовательной деятельности по основным общеобразовательным программам- дошкольного образования, настоящего устава, бюджетной финансовой дисциплины; - осуществляет контроль за соблюдением безопасных условий

	<p>обучения и труда в МБДОУ;</p> <ul style="list-style-type: none"> -рассматривает основные вопросы экономического и социального развития МБДОУ; -принимает решения по другим важнейшим вопросам жизни МБДОУ; -контроль за соблюдением нормативных требований к условиям образовательного процесса в МБДОУ.
Педагогический совет	<ul style="list-style-type: none"> -осуществляет управление педагогической деятельностью; -определяет направления образовательной деятельности; -отбирает и утверждает образовательные программы, используемые в МБДОУ; -обсуждает вопросы содержания, форм и методов образовательного процесса, планирования образовательной деятельности МБДОУ; -рассматривает вопросы организации повышения квалификации и переподготовки кадров; -рассматривает вопросы организации дополнительных образовательных услуг; -организует выявление, обобщение, распространение и внедрение передового педагогического опыта; -знакомит педагогов с инновационными технологиями, с новыми образовательными программами; -утверждает характеристики педагогических работников, представленных на награждение; -обсуждает итоги всех видов контроля за образовательной деятельностью, охраной жизни и здоровья детей, принимает соответствующие решения; -заслушивает отчеты заведующего МБДОУ о создании условий для реализации образовательных программ; -принимает рабочие учебные программы для МБДОУ, годовой план, сетку непосредственно образовательной деятельности, учебный план, графики работы дополнительного образования, локальные нормативные акты, связанные с педагогической деятельностью.
Общее собрание работников	<p>Реализует право работников участвовать в управлении образовательной организацией, в том числе:</p> <ul style="list-style-type: none"> -участвовать в разработке и принятии коллективного договора, Правил внутреннего трудового распорядка, изменений и дополнений к ним; - принимать локальные акты, которые регламентируют деятельность образовательной организации и связаны с правами и обязанностями работников; -разрешить конфликтные ситуации между работниками и администрацией образовательной организации; -вносить предложения по корректировке плана мероприятий организации, совершенствованию её работы и развитию материальной базы.

Структура и система управления соответствуют специфике деятельности МБДОУ.

III. ОЦЕНКА ОБРАЗОВАТЕЛЬНОЙ ДЕЯТЕЛЬНОСТИ

Образовательная деятельность в МБДОУ организована в соответствии с Федеральным законом от 29.12.2012 № 273-ФЗ «Об образовании в Российской Федерации», ФГОС дошкольного образования, СанПиН 2.4.3648-20 «Санитарно-эпидемиологические требования к организации воспитания и обучения, отдыха и оздоровления детей и молодежи», утвержденных постановлением Главного государственного санитарного врача РФ от 28.09.2020 № 28.

Образовательная деятельность ведется на основании утвержденной образовательной программы дошкольного образования, которая составлена в соответствии с ФГОС дошкольного образования, санитарно-эпидемиологическими правилами и нормативами, с учетом недельной нагрузки.

МБДОУ посещает 133 воспитанника в возрасте от 2 до 7 лет. В МБДОУ сформировано 6 групп общеразвивающей направленности. Из них:

1 младшая группа - 45 детей

2 младшая группа – 14 детей

Средняя группа – 25 детей

Старшая группа- 20 ребенка

Подготовительная группа -23 детей.

Уровень развития детей анализируются по итогам педагогического мониторинга.

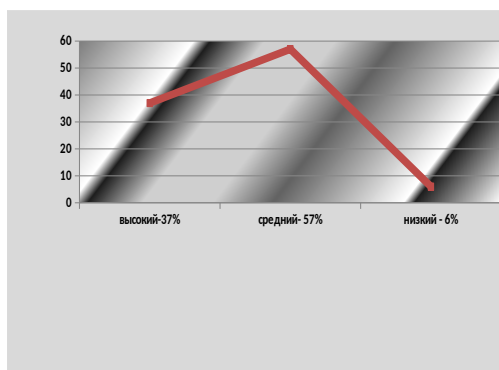
Формы проведения мониторинга:

- **методы (применяемые воспитателями):**

- **Наблюдение** - описательный психологический исследовательский метод, заключающийся в целенаправленном и организованном восприятии и регистрации поведения изучаемого объекта (дает возможность увидеть общую картину эмоционально - психологического климата в группе, определить уровень общего развития и освоения детьми отдельных видов деятельности (игра, детский труд и самообслуживание, изобразительная и конструктивная деятельность и т.д.), выявить особенности поведения каждого ребенка, особенности взаимодействия со сверстниками и взрослыми)
- **Беседа** - вопросно-ответный метод организации и осуществления процесса
- **Экспертная оценка** - комплекс процедур, направленных на получение от специалистов информации, её анализ и обобщение с целью подготовки и выбора рациональных решений (Обследование детей специальными методами (поручения, д/игры, задания и др.), позволяющими выявить социальный статус ребенка в группе сверстников, эмоциональное благополучие в семье, особенности речевого и интеллектуального или физического развития, креативности и творческого потенциала, эмоциональной отзывчивости, познавательной активности и т.д. Эти методы проводятся выборочно, если наблюдение не дало возможности изучить проявление какого-либо качества)
- **Анкетирование** родителей и др.

Разработаны карты освоения образовательной программы дошкольного образования МБДОУ по каждой возрастной группы. Карты включают анализ уровня развития и качества освоения образовательных областей. Так результаты качества освоения ФОП МБДОУ на конец 2023 года выглядят следующим образом:

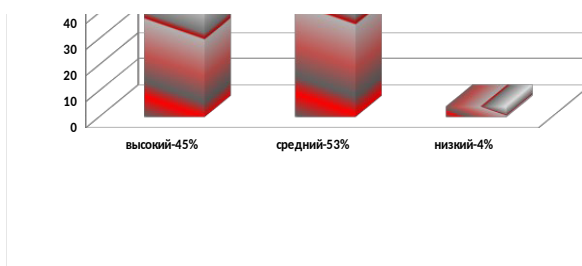
Анализ достижений детьми планируемых и итоговых результатов освоения Программы



Педагоги обеспечили реализацию основной общеобразовательной программы МБДОУ на достаточном уровне. Работа во всех группах велась стабильно: наилучшую результативность в выполнении программ показали воспитатели подготовительной и старшей групп; несколько ниже – в 1 младшей, наиболее низкая результативность в средних и 2 младшей.

Интегративное качество «Физически развитый, овладевший основными культурно-гигиеническими навыками»

Во всех группах отмечается положительная динамика в овладении основными культурно-гигиеническими навыками, выполнении доступных гигиенических процедур, сформированности основных движений и потребности в двигательной активности. Значительно повысился уровень не только представлений, но и

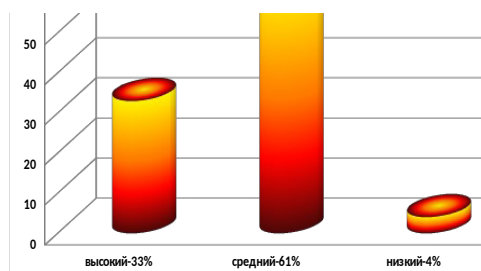


соблюдение правил здорового образа жизни, этом способствовала проведенная методическая работа в ДОУ, разработка системы планирования.

Выявленные проблемы: на недостаточно высоком уровне сформированы основные физические качества.

Причины: при организации физического развития воспитанников педагоги отдают приоритет обучению двигательным навыкам и умениям; при проведении мониторинга физической подготовленности затрудняются в проведении тестирования и анализа развития физических качеств и на этой основе в составлении планов работы с детьми.

Интегративное качество «Любознательный, активный»



В соответствии с годовым планом большое внимание уделялось развитию интереса к проектной деятельности, в результате чего в младшем возрасте у воспитанников появилось желание искать пути разрешения проблемных игровых ситуаций, появились начальные предпосылки поисковой деятельности; в старшем возрасте воспитанники начали проявлять интеллектуальную инициативу,

определять и применять возможные методы решения проблемы.

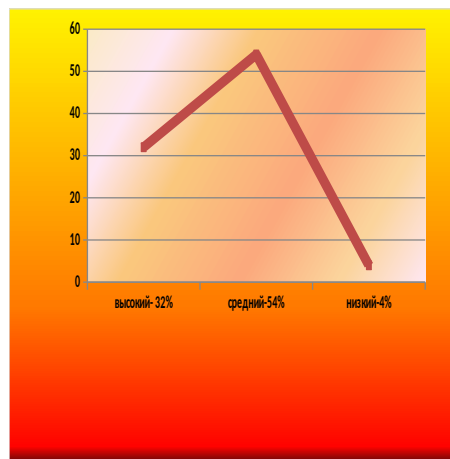
Выявленные проблемы: уровень развития познавательной активности и познавательных способностей по-прежнему находится на недостаточно высоком уровне детей.

Причины: педагоги не в системе используют и организуют **исследовательско-творческие** проекты, познавательную опытно-экспериментальную деятельность, используемые методы проблемного обучения (вопросы, развивающие логическое мышление, моделирование проблемных ситуаций, экспериментирование, опытно-исследовательская деятельность), в основном, носят фрагментарный, эпизодический характер. Полностью не созданы условия для самостоятельного экспериментирования и поисковой активности самих детей.

Интегративное качество «Эмоционально отзывчивый»

Анализ показателей динамики формирования интегративного качества позволяет сделать следующие выводы: во всех группах, в основном, у воспитанников значительно повысилось сопереживание персонажам сказок, историй, рассказов, дети эмоционально реагируют на произведения искусства, имеют представления об эмоциональных состояниях.

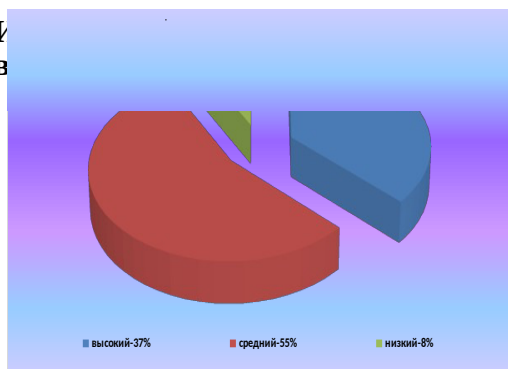
Выявленные проблемы: в дошкольных группах формирование и развитие эмпатии, рефлексии, а именно сопереживание,



сочувствие ребенка по отношению к другому по-прежнему не достаточно высокое.

Причины: не систематическое использование специально организуемых разных видов детской деятельности и создание в этой деятельности условий для взаимоотношений с окружающими (взрослыми, сверстником, персонажем), а также включение ребенка в разнообразные жизненные ситуации, в которых бы выявился уже приобретенный и формировался новый эмоциональный опыт ребенка. Еще одна важная причина: некомпетентность семьи в развитии и воспитании эмоциональной отзывчивости дошкольника, отсутствие системы в работе с родителями.

И
в



Использование различных способами общения и взаимодействия со

Уровень сформированности данного качества значительно повысился: у малышей, в основном, речь стала полноценным средством общения со взрослыми и детьми, устанавливают контакты в быту, играх рядом и совместных играх, старшие воспитанники используют вербальные и невербальные средства общения,

владеют конструктивными способами взаимодействия со взрослыми и сверстниками.

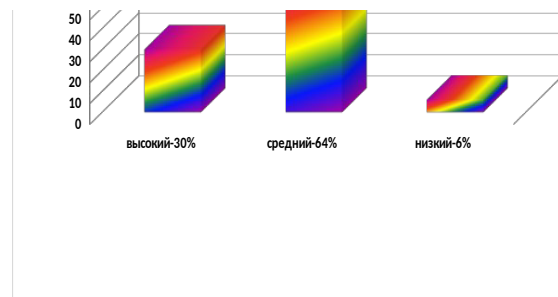
Выявленные проблемы: у многих воспитанников дошкольных групп уровень развития нормативно-этического компонента культуры взаимопонимания недостаточен. Умение договариваться между собой, доброжелательно выражать согласие с замыслами партнера либо, наоборот, вежливо отклонить нежелательное мнение товарища, согласованно действовать в совместной деятельности вызывает трудности у значительной части дошкольников, что часто приводит к различного рода конфликтам и непониманию детьми друг друга.

Причины: отсутствие целенаправленного воздействия со стороны воспитателя на формирование культуры взаимопонимания между детьми в педагогическом процессе ДООУ, недостаточное использование эффективных педагогических технологий, отсутствие системы планирования, недостаточное взаимодействие с родителями.

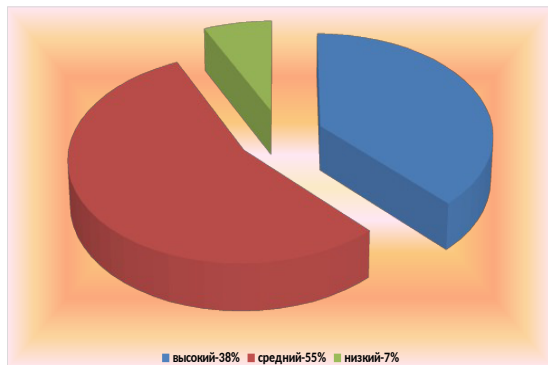
Интегративное качество «Способный управлять своим поведением»

Во всех группах значительно повысился уровень воспитанников в соблюдении моральных норм и правил поведения в детском саду, на улице, в общественных местах, соблюдении правил вежливости. **Выявленные проблемы:** в средних группах – проявлении личного отношения к соблюдению и нарушению моральных норм; старшей и подготовительной – умение решать спорные вопросы и улаживать конфликты.

Причины: недостаточное использование эффективных педагогических технологий, недостаточное взаимодействие с родителями.



Интегративное качество «Способный решать интеллектуальные и личностные задачи»



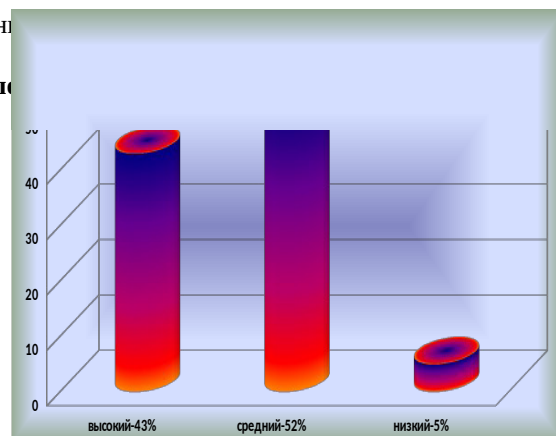
В основном воспитанники в соответствии с возрастом самостоятельно выполняют элементарные поручения, владеют **навыками самообслуживания**, самостоятельно подбирать игрушки и атрибуты для игры, сооружают постройки по образцу, и собственному замыслу, ориентируются **в пространстве** детского сада.

Выявленные проблемы: умение самостоятельно находить интересное для себя занятие.

Причины: излишняя регламентированность жизни

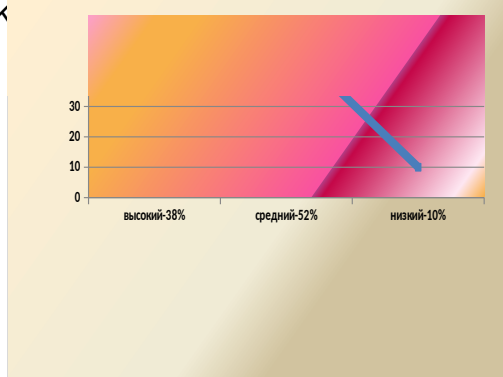
Интегративное качество «Имеющий первичные»

Сформированность данного качества находится на достаточном уровне, значительно повысился уровень ознакомления с Россией, ее историей, культурой и традициями, этому способствовало своевременное оказание методической помощи, пополнение развивающей среды, разработка системы планирования. Низкий уровень выявлен у детей с ограниченными возможностями здоровья.



Интегративное качество «Овладевший универсальными предпосылками учебной деятельности»

В основном воспитанники умеют работать по словесному указанию взрослого, правилу и по образцу, выполняют индивидуальные и коллективные поручения, проявляют ответственное отношение к порученному заданию, стремятся выполнить его хорошо, способны удерживать в памяти при выполнении какое-либо условие.

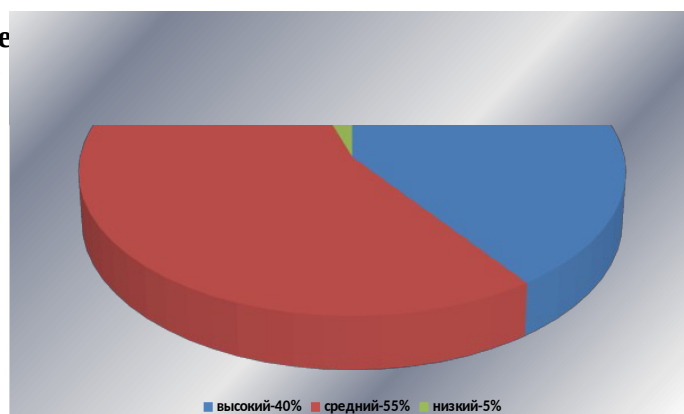


Выявленные проблемы: в средних и старшей группах: умение связно, последовательно и выразительно пересказывать небольшие сказки, рассказы.

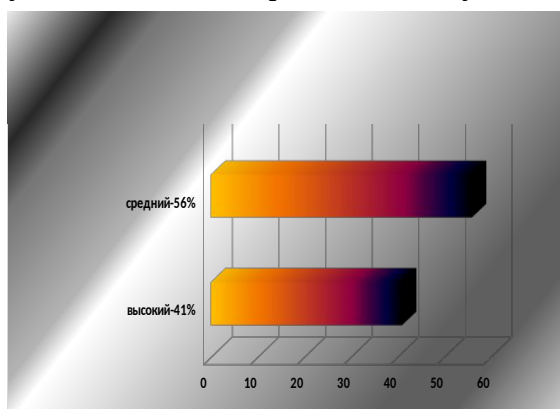
Причины: наличие детей с ограниченными возможностями здоровья.

Интегративное деятельности»

менениями и навыками



Анализ показателей динамики формирования умений и навыков позволяет выстроить следующий рейтинговый порядок усвоения образовательных областей программы: наилучшие показатели: безопасность, художественная литература, здоровье, физическая культура, несколько ниже - труд, познание, музыка, наиболее низкие: социализация, художественное творчество, коммуникация.



образовательная область «Здоровье»

Проведенная методическая работа позволили повысить эффективность формирования к-г навыков и навыков самообслуживания у младших дошкольников; знаний о здоровье и здоровом образе жизни; воспитания бережного и заботливого отношения к своему здоровью и здоровью окружающих; развития мотивационных установок по профилактике болезней у детей старшего дошкольного возраста

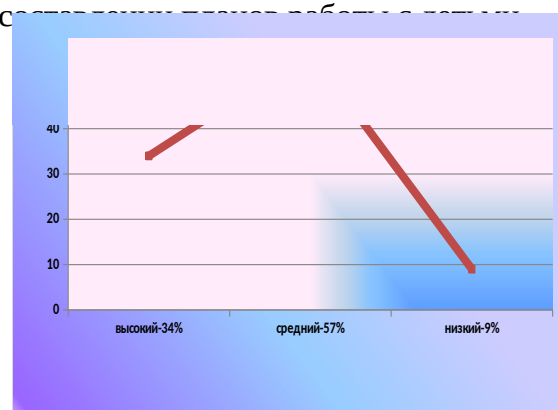
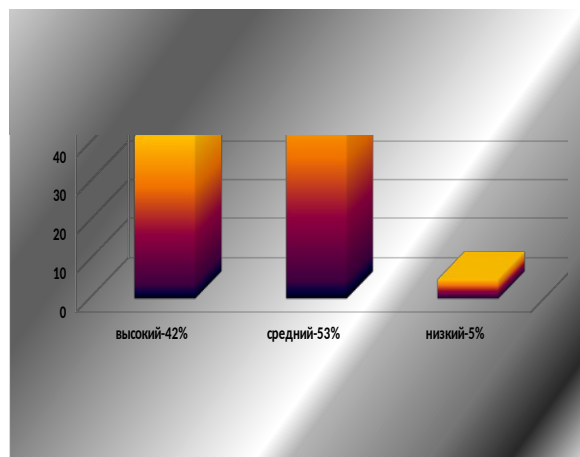
Образовательная область «Физическая культура»

Во всех группах отмечается положительная динамика в овладении основными движениями и потребности в двигательной активности.

Выявленные проблемы: на недостаточно высоком уровне находится сформированность основных физических качеств.

Причины: при организации физического развития воспитанников педагоги отдают приоритет обучению двигательным навыкам и умениям; при проведении мониторинга физической подготовленности затрудняются в

проведении тестирования и анализа развития физических качеств и на этой основе в



Образовательная область «Социализация»

Повысился уровень умений и навыков по игровой деятельности во всех группах, воспитанники выполняют игровые правила в дидактических, настольно-печатных играх, в театрализованных играх готовят место для игры, воплощаются в роли, используя художественные выразительные средства.

Выявленные проблемы: игровые действия, содержание игр однообразны и бедны, недостаточны умение

развивать игровой сюжет и соблюдать ролевое соподчинение.

Причины: сокращается время и место с-р игры в воспитательно-образовательном процессе. Многие воспитатели регламентируют, руководят игрой, отводя каждому свое место, предписывают действия, оценивают. Родители считают игру ненужным, пустым времяпрепровождением, отдавая предпочтение

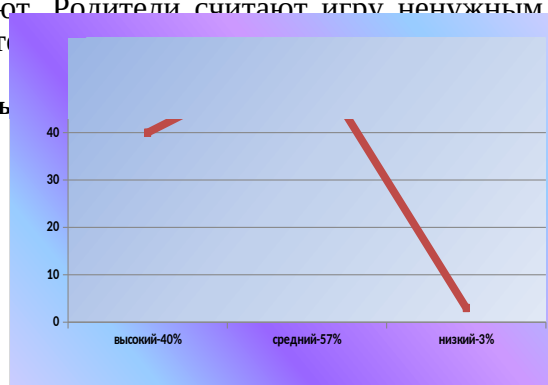
Образовательная область «Безопасность»

Программа по разделу реализована на достаточно высоком уровне. Воспитанники добросовестно выполняют поручения и обязанности дежурных, значительно повысился уровень у в 1 и 2 младшей группах по формированию навыков самообслуживания.

Выявленные проблемы: В средних, старшей и подготовительной группах – умение замечать беспорядок в одежде и устранять его самостоятельно или с небольшой помощью взрослого.

Причина - отсутствие единых подходов к воспитанию детей в условиях дошкольного образовательного учреждения и семьи.

Образовательная область «Безопасность»

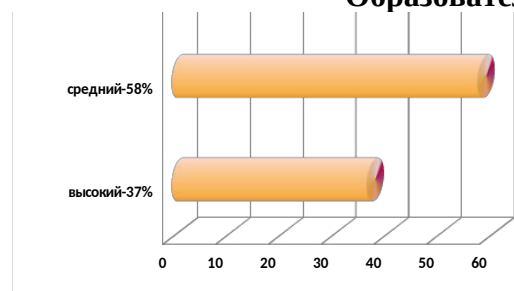


У воспитанников повысились предпосылки экологического сознания, во всех группах дети имеют достаточные знания о правилах дорожного движения, правилах на улице и в транспорте.

Выявленные проблемы: воспитанники знают, но могут нарушить правила безопасного поведения в детском саду, дома.
Причина: отсутствие единых подходов к воспитанию детей в условиях ДОО и семьи.



Образовательная область «Познание»



Анализ мониторинга позволил выстроить следующий рейтинговый порядок реализации задач образовательной области: наивысшие показатели по формированию элементарных математических представлений, несколько ниже - продуктивная (конструктивная) деятельность, еще ниже по формированию целостной картины мира.

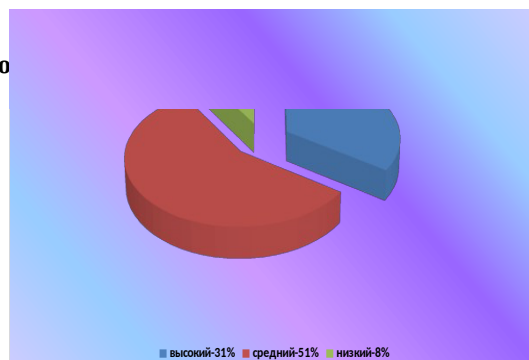
Выявленные проблемы: ознакомление дошкольников с миром предметов, их свойствами и качествами.

Образовательная о

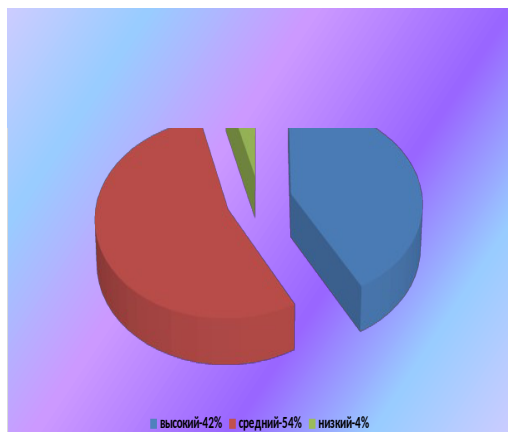
Реализация задач образовательной области, по-прежнему, усвоена на недостаточно высоком уровне.

Выявленные проблемы: звукопроизношение, связная речь.

Причина: недостаточно высокая компетентность педагогов, наличие детей с ограниченными возможностями здоровья (ФФН, ОНР), отсутствие необходимой коррекционной работы в МБДОУ.



Образовательная область «Чтение художественной литературы»



Уровень усвоения программы значительно повысился во всех группах и находится на достаточном уровне.

Выявленные проблемы: выразительное чтение стихотворений.
Причина: отсутствие системы в индивидуальной работе с воспитанниками.

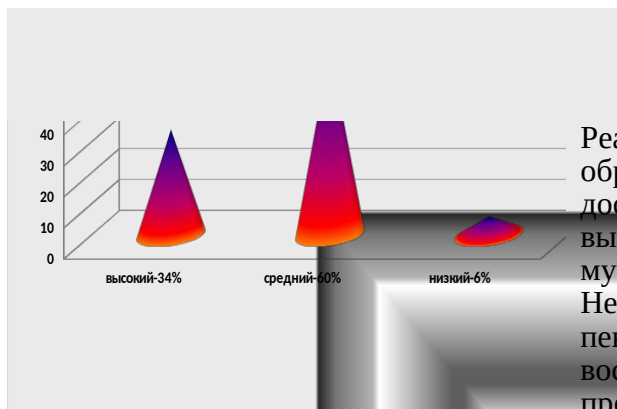
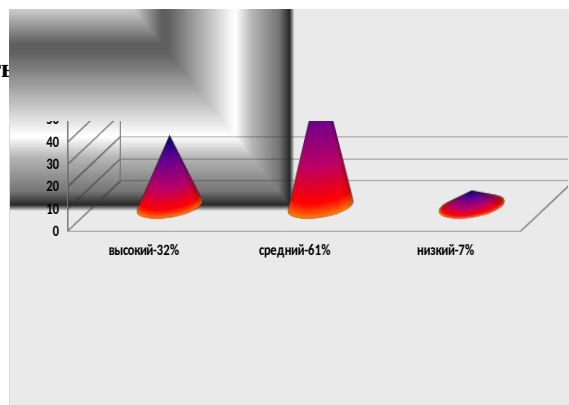
Образовательная область

Реализация образовательной области по сравнению с началом года значительно повысились технические навыки рисования и лепки, ознакомление с изобразительным искусством.

Выявленные проблемы: навыки и умения дошкольников по аппликации не достаточно соответствуют требованиям программы.

Педагоги на недостаточном уровне используют нетрадиционные технологии изобразительной деятельности.

Причина: педагоги не систематически создают условия для индивидуальной и самостоятельной работы по аппликации, недостаточная методическая помощь, ослабление контроля со стороны администрации.



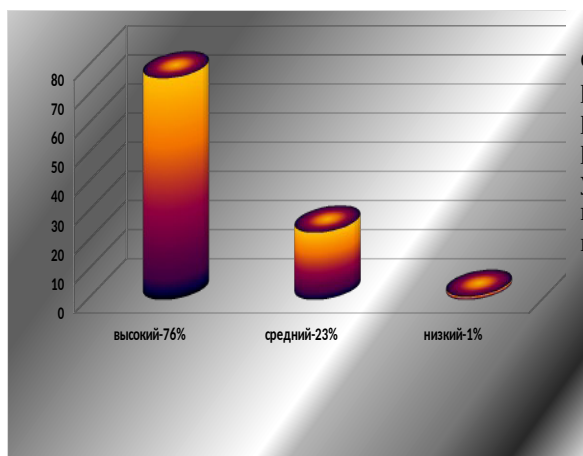
область «Музыка»

Реализация программы по образовательной области «Музыка» достаточно стабильна. Наиболее высокие показатели отмечается по музыкально-ритмическим движениям. Несколько ниже по развитию певческих навыков и способности восприятия музыкальных произведений, воспроизведения музыкально-ритмического рисунка посредством игры на музыкальных инструментах.

Региональный компонент:

Уровень усвоения программы в МБДОУ по ознакомлению с родным городом составил:

Наиболее высокая результативность по ознакомлению с природой родного края, ознакомлению с бытом и традициями Донского казачества, наибольшие проблемы – по ознакомлению с земляками, прославившими наш город.



Педагоги используют разнообразные формы работы: НОД по познавательноречевому, художественно-эстетическому развитию (не реже 1 раза в месяц), праздники, развлечения, индивидуальную работу; создают условия для самостоятельной работы в уголках краеведения, изобразительности, книжном и музыкальном.

Выводы:

Педагоги обеспечили реализацию основной общеобразовательной программы МБДОУ на достаточном уровне. Необходимо усилить работу по формированию основных физических качеств, нормативно-этического компонента культуры взаимопонимания, устойчивых навыков по изобразительности, развитию познавательной активности и познавательных способностей, эмоциональной отзывчивости детей, игровой деятельности и ролевого соподчинения, звуковой культуры и связной речи, соблюдению детьми элементарных общепринятых моральных нормам и правил поведения, ознакомлению с Россией, ее историей, культурой и традициями, приобщению дошкольников к изобразительному искусству решена не полностью.

В июне 2024 года педагоги МБДОУ проводили обследование воспитанников подготовительной группы на предмет оценки сформированности предпосылок к учебной деятельности в количестве 19 человек. Задания позволили оценить уровень сформированности предпосылок к учебной деятельности. Результаты педагогического анализа показывают преобладание детей с высоким и средним уровнем развития при прогрессирующей динамике на конец учебного года, что говорит о результативности образовательной деятельности в МБДОУ.

Воспитательная работа

Чтобы выбрать стратегию воспитательной работы, в 2024 -2025году проводится анализ состава семей воспитанников.

Характеристика семей по составу

Состав семьи	Количество семей	Процент от общего количества семей воспитанников
Полная	102	95,2
Не полная с матерью	7	4,8
Не полная с отцом	0	0%
Оформлено опекунов	0	0%

Характеристика семей по количеству детей

Количество детей в семье	Количество семей	Процент от общего количества семей воспитанников
Один ребенок	48	32,7
Два ребенка	70	50,3
Три и более детей	25	17,0

Воспитательная работа строится с учетом индивидуальных особенностей детей, с использованием разнообразных форм и методов, в тесной взаимосвязи воспитателей, специалистов и родителей. Детям из неполных семей уделяется большое внимание в первые месяцы после зачисления в МБДОУ.

Дополнительное образование

В 2024 году в МБДОУ работали кружки по направлениям:

1	Кружок «Умники и умницы» 3-7 лет
2	Подготовка к обучению в школе «Школьная страна» 4-7 лет
3	Кружок «Ритмическая мозаика» 3-7 лет

В дополнительном образовании задействовано 80% воспитанников МБДОУ.

IV. ОЦЕНКА ФУНКЦИОНИРОВАНИЯ ВНУТРЕННЕЙ СИСТЕМЫ ОЦЕНКИ КАЧЕСТВА ОБРАЗОВАНИЯ

В МБДОУ утверждено **положение о внутренней системе оценки качества образования** от 17.09.2023г. мониторинг качества образовательной деятельности в 2024 году показал хорошую работу педагогического коллектива по всем показателям. Состояние здоровья и физического развития воспитанников удовлетворительные. 89% детей успешно освоили образовательную программу дошкольного образования в своей возрастной группе. Воспитанники подготовительной группы показали высокие результаты к готовности к школьному обучению. В течении года воспитанники МБДОУ участвовали в конкурсах и мероприятиях различного уровня.

V. ОЦЕНКА КАДРОВОГО ОБЕСПЕЧЕНИЯ

МБДОУ детский сад укомплектован педагогами на 100% согласно штатному расписанию. Всего работают 13 человек. Педагогический коллектив МБДОУ насчитывает 12 педагогов, учитель-логопед- 1 педагог. Соотношение воспитанников, приходящих на 1 взрослого:

-воспитанник/педагог- 10,23/1

- воспитанники/все сотрудники 10,09/1

За 2024 год педагогические работники прошли аттестацию и получили:

- первую квалификационную категорию- 0 воспитателей.

- высшую квалификационную категорию- 2 воспитателя.

Курсы повышения квалификации в 2024 году прошли 3 работника.

МБДОУ укомплектован кадрами полностью. Педагоги постоянно повышают свой профессиональный уровень, эффективно участвуют в работе методических объединений, знакомятся с опытом работы своих коллег и других дошкольных учреждений, а также саморазвиваются. Все это в комплексе дает хороший результат в организации педагогической деятельности и улучшении качества образования и воспитания дошкольников.

VI. ОЦЕНКА УЧЕБНО-МЕТОДИЧЕСКОГО И БИБЛИОТЕЧНО-ИНФОРМАЦИОННОГО ОБЕСПЕЧЕНИЯ.

В МБДОУ библиотека является составной частью методической службы. Библиотечный фонд располагается в методическом кабинете, группах детского сада. Библиотечный фонд представлен методической литературой по всем образовательным областям основной образовательной программы, детской художественной литературой, периодическими изданиями, а также другими информационными ресурсами на различных электронных носителях. В каждой возрастной группе имеется банк необходимых учебно-методических пособий, рекомендованных для планирования воспитательно-образовательной работы в соответствии с обязательной частью ФООП.

В 2024 году МБДОУ пополнил учебно-методический комплект по изучению правил дорожного движения.

В методическом кабинете созданы условия для возможности организации совместной деятельности педагогов.

Информационное обеспечение МБДОУ включает:

-информационно-телекоммуникативное оборудование- в 2024 году пополнение интерактивным оборудованием.

- программное обеспечение- позволяет работать с текстовыми редакторами, интернет ресурсами, фото- видеоматериалами, графическими редакторами.

В МБДОУ учебно-методическое и информационное обеспечение достаточное для организации образовательной программ.

VII. ОЦЕНКА МАТЕРИАЛЬНО-ТЕХНИЧЕСКОЙ БАЗЫ.

В МБДОУ сформирована материально-техническая база для реализации образовательных программ, жизнеобеспечения и развития детей. В МБДОУ оборудованы помещения:

-групповые помещения- 12;

-музыкальный зал -2;

-физкультурный зал- 1;

-медицинский кабинет-2;

-изолятор -2;

- казачья комната-2.

При создании предметно-развивающей среды педагоги учитывают возрастные и индивидуальные особенности детей своей группы. Оборудован групповые комнаты включающие игровую, познавательную, учебную зоны.

В 2024 году МБДОУ произвел текущий ремонт4 группы. Материально-техническое состояние МБДОУ и территории соответствует действующим санитарно-эпидемиологическим требованиям к устройству, содержанию организации режима работы в дошкольных организациях, правилам пожарной безопасности, требованиям охраны труда.

ТАБЛИЦА САМООБСЛЕДОВАНИЯ МБДОУ детский сад № 13
на 28.12.2024г.

N п/п	Показатели	Единица измерения
1.	Образовательная деятельность	
1.1	Общая численность воспитанников, осваивающих образовательную программу дошкольного образования, в том числе:	133 человек
1.1.1	В режиме полного дня (8 - 12 часов)	133 человек
1.1.2	В режиме кратковременного пребывания (3 - 5 часов)	0
1.1.3	В семейной дошкольной группе	0
1.1.4	В форме семейного образования с психолого-педагогическим сопровождением на базе дошкольной образовательной организации	0
1.2	Общая численность воспитанников в возрасте до 3 лет	45 человек
1.3	Общая численность воспитанников в возрасте от 3 до 8 лет	88 человек
1.4	Численность/удельный вес численности воспитанников в общей численности воспитанников, получающих услуги присмотра и ухода:	133 человек/ 100%
1.4.1	В режиме полного дня (8 - 12 часов)	133 человек/ 100%
1.4.2	В режиме продленного дня (12 - 14 часов)	0
1.4.3	В режиме круглосуточного пребывания	0
1.5	Численность/удельный вес численности воспитанников с ограниченными возможностями здоровья в общей численности воспитанников, получающих услуги:	28/100%
1.5.1	По коррекции недостатков в физическом и (или) психическом развитии	28/100%
1.5.2	По освоению образовательной программы дошкольного образования	28/100%
1.5.3	По присмотру и уходу	28/100%
1.6	Средний показатель пропущенных дней при посещении дошкольной образовательной организации по болезни на одного воспитанника	1,6дней
1.7	Общая численность педагогических работников, в том числе:	13 человек
1.7.1	Численность/удельный вес численности педагогических работников, имеющих высшее образование	3 человек/ 43,3 %
1.7.2	Численность/удельный вес численности педагогических работников, имеющих высшее образование педагогической направленности (профиля)	3 человек/ 43,3%
1.7.3	Численность/удельный вес численности педагогических работников, имеющих среднее профессиональное образование	10 человек/ 56,7%
1.7.4	Численность/удельный вес численности педагогических работников, имеющих среднее профессиональное образование педагогической направленности (профиля)	6 человек/ 56,7 %

1.8	Численность/удельный вес численности педагогических работников, которым по результатам аттестации присвоена квалификационная категория, в общей численности педагогических работников, в том числе:	11 человек/ 84,6%
1.8.1	Высшая	7 человек/ 53,8%
1.8.2	Первая	4 человек/ 30,76%
1.9	Численность/удельный вес численности педагогических работников в общей численности педагогических работников, педагогический стаж работы которых составляет:	
1.9.1	До 5 лет	0 человека/ %
1.9.2	Свыше 30 лет	0 человека/ %
1.10	Численность/удельный вес численности педагогических работников в общей численности педагогических работников в возрасте до 30 лет	0
1.11	Численность/удельный вес численности педагогических работников в общей численности педагогических работников в возрасте от 55 лет	0
1.12	Численность/удельный вес численности педагогических и административно-хозяйственных работников, прошедших за последние 5 лет повышение квалификации/профессиональную переподготовку по профилю педагогической деятельности или иной осуществляемой в образовательной организации деятельности, в общей численности педагогических и административно-хозяйственных работников	10 человек/ 100 %
1.13	Численность/удельный вес численности педагогических и административно-хозяйственных работников, прошедших повышение квалификации по применению в образовательном процессе федеральных государственных образовательных стандартов в общей численности педагогических и административно-хозяйственных работников	0 человек/ 0%
1.14	Соотношение "педагогический работник/воспитанник" в дошкольной образовательной организации	1/10,23 человек/ человек
1.15	Наличие в образовательной организации следующих педагогических работников:	
1.15.1	Музыкального руководителя	нет
1.15.2	Инструктора по физической культуре	нет
1.15.3	Учителя-логопеда	нет
1.15.4	Логопеда	нет
1.15.5	Учителя-дефектолога	нет
1.15.6	Педагога-психолога	нет
2.	Инфраструктура	
2.1	Общая площадь помещений, в которых осуществляется образовательная деятельность, в расчете на одного воспитанника	2,66 кв. м
2.2	Площадь помещений для организации дополнительных видов деятельности воспитанников	12кв.м
2.3	Наличие физкультурного зала	да

2.4	Наличие музыкального зала	да
2.5	Наличие прогулочных площадок, обеспечивающих физическую активность и разнообразную игровую деятельность воспитанников на прогулке	да

Анализ показателей указывает на то, что МБДОУ имеет достаточную инфраструктуру, которая соответствует требованиям СанПиН 2.4.3648-20 «Санитарно-эпидемиологические требования к организации воспитания и обучения, отдыха и оздоровления детей и молодежи», утвержденных постановлением Главного государственного санитарного врача РФ от 28.09.2020 № 28 и позволяет реализовывать образовательные программы в полном объеме в соответствии с ФГОС ДО. МБДОУ укомплектован достаточным количеством педагогических и иных работников, которые имеют высокую квалификацию и регулярно проходят повышение квалификации, что обеспечивает результативность образовательной деятельности.

ДОКУМЕНТ ПОДПИСАН
ЭЛЕКТРОННОЙ ПОДПИСЬЮ

СВЕДЕНИЯ О СЕРТИФИКАТЕ ЭП

Сертификат 376304230083447847618637456882370283188412430594

Владелец Галинис Анжелика Геннадьевна

Действителен с 22.04.2024 по 22.04.2025